



L'acceptabilité sociale des projets communautaires d'énergie renouvelable



Le cas Val-Jalbert...



Société de l'énergie
communautaire
du Lac-Saint-Jean

Une approche communautaire et de développement durable

La Société, ses
projets

Un peu d'histoire

Acceptabilité sociale

Conseils et
suggestions

2

Organisme sans but lucratif constitué le 27 septembre 2007

Les partenaires à parts égales:

- **MRC du Domaine-du-Roy**
- **MRC Maria-Chapdelaine**
- **PekuakamiInuatsh Takuhikan**

Mission: L'identification et le développement de projets d'énergie renouvelable qui respectent l'approche de développement durable

Objectif recherché: Des projets 100 % publics qui visent le développement réfléchi et raisonné du territoire

✓ Être un modèle d'organisme centré sur l'acceptabilité sociale

- Le respect des principes du développement durable
- La liaison avec la communauté
- La transparence dans la communication des enjeux



Une approche communautaire et de développement durable

La Société, ses
projets

Un peu d'histoire

Acceptabilité sociale

Conseils et
suggestions

4

✓ Les projets de minicentrales de la Société

La rivière Ouiatchouan,
à Val-Jalbert



En construction

La rivière Mistassini, dans
le secteur de la 11^e chute



En arrêt à la suite d'une décision
du gouvernement du Québec

Une approche communautaire et de développement durable

La Société, ses projets

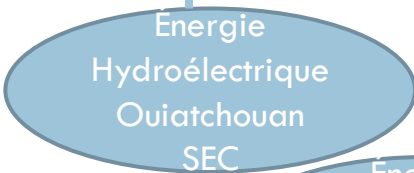
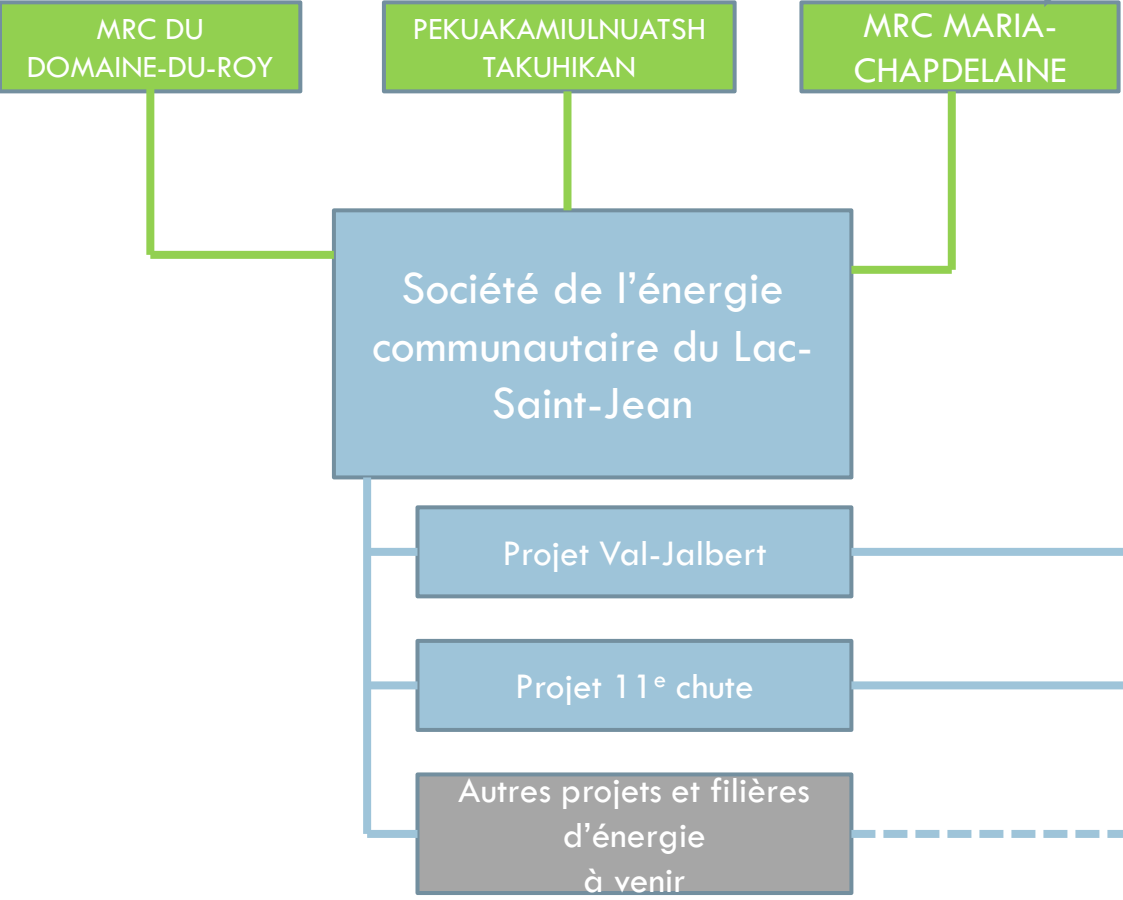
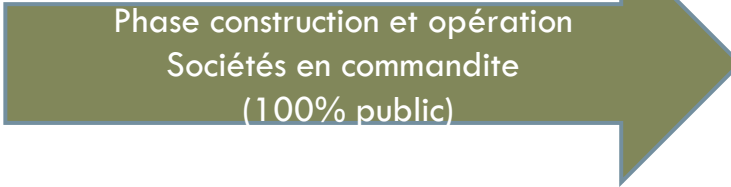
Un peu d'histoire

Acceptabilité sociale

Conseils et suggestions

5

Notre modèle de fonctionnement



Une approche communautaire et de développement durable

La Société, ses
projets

Un peu d'histoire

Acceptabilité sociale

Conseils et
suggestions

6

✓ Le projet de Val-Jalbert en quelques lignes:

- Hauteur de chute: 103 m
- Production annuelle moyenne: (16 MW) 78 094 MWh
- Coût de construction: 53,3 M\$
- Bief intermédiaire; \pm 900 m
- Débit esthétique en saison touristique; 7 m³/sec
- Liquidités générées aux propriétaires: 5,2 M\$ (An 2)
- Redevances au site de Val-Jalbert: 19,8M\$/40 ans

Une approche communautaire et de développement durable

La Société, ses
projets

Un peu d'histoire

Acceptabilité sociale

Conseils et
suggestions

7

Val-Jalbert: Un observatoire amélioré avec une vue unique sur la chute



Une approche communautaire et de développement durable

La Société, ses
projets

Un peu d'histoire

Acceptabilité sociale

Conseils et
suggestions

8

Val-Jalbert: Une architecture novatrice tournée vers l'avenir



Une approche communautaire et de développement durable

La Société, ses
projets

Un peu d'histoire

Acceptabilité sociale

Conseils et
suggestions

9

Val-Jalbert: Une intégration touristique harmonieuse



Une approche communautaire et de développement durable

La Société, ses
projets

Un peu d'histoire

Acceptabilité sociale

Conseils et
suggestions

10

- ✓ Depuis 1992, la MRC du Domaine-du-Roy souhaitait récupérer la propriété et la gestion du site de Val-Jalbert
 - Val-Jalbert appartenait à la SÉPAQ;
 - Il générait des profits très intéressants;
 - Ces profits n'étaient pas réinvestis sur le site et servaient plutôt à combler les déficits des autres établissements de la SÉPAQ

Une approche communautaire et de développement durable

La Société, ses
projets

Un peu d'histoire

Acceptabilité sociale

Conseils et
suggestions

11

- ✓ **En 1994, un projet privé d'aménagement hydroélectrique raté, mais instructif pour le futur**
 - **Un projet 100% privé de 22 MW**
 - **Une entente avec la SÉPAQ prévoyait le versement de fonds sans garantie de réinvestissement sur le site**
 - **Aucune offre de participation au projet pour le milieu**
 - **Le projet a reçu un aval des maires au tout début mais quand l'étude d'impact a été dévoilée, les maires ont demandé la tenue d'audiences publiques**

- ✓ **En 1994, un projet privé d'aménagement hydroélectrique raté, mais instructif pour le futur (suite)**
 - **Le projet est rejeté par le BAPE et le gouvernement**
 - **Inadéquation entre le projet et les volontés d'autonomie et de prise en charge du milieu**
 - **Le projet représentait un risque de concurrence avec la vocation touristique du site**
 - **Les revenus et les retombées économiques sont majoritairement externes à la région**
 - **Les études et inventaires plutôt sommaires et incomplets**

Une approche communautaire et de développement durable

La Société, ses
projets

Un peu d'histoire

Acceptabilité sociale

Conseil et
suggestions

13

- ✓ **En 1994, un projet privé d'aménagement hydroélectrique raté, mais instructif pour le futur (suite)**
 - *Le BAPE suggérait de réévaluer le projet sur les bases suivantes:*
 - **Optimiser les bénéfices régionaux**
 - **Corriger les iniquités du projet**
 - **Susciter le partenariat local et régional**
 - **Ajuster le projet aux exigences récréotouristiques et à la concrétisation d'un plan de développement intégré**

Au terme de ce débat, le site de Val-Jalbert a été classé bien culturel par le ministère des Affaires culturelles à la demande de la municipalité de Chambord

Une approche communautaire et de développement durable

La Société, ses projets

Un peu d'histoire

Acceptabilité sociale

Conseils et suggestions

14

- ✓ En 1995, le gouvernement accepte de céder 50% des actifs à la MRC et celle-ci s'engage politiquement à inclure les Innus de Mashteuiatsh dans tout projet hydroélectrique futur à Val-Jalbert
- ✓ La création de SÉPAQ-Val-Jalbert a été réalisée en 1997
- ✓ La MRC acquiert en 2008 les parts de la SÉPAQ et crée la Corporation du Parc régional de Val-Jalbert
- ✓ Entre 2008–2011, un plan de développement de 20 M\$ est mis en œuvre
 - Amélioration du produit
 - Effet positif sur l'achalandage

Malgré tout, la pérennité financière de Val-Jalbert était liée à l'obtention d'une nouvelle source de revenus récurrents

Une approche communautaire et de développement durable

La Société, ses
projets

Un peu d'histoire

Acceptabilité sociale

Conseils et
suggestions

15

- ✓ **Les leçons tirées par la Société de l'énergie communautaire du Lac-Saint-Jean pour le projet Val-Jalbert :**
 - Il fallait que le projet soit essentiellement détenu par des intérêts publics
 - Il fallait que le projet minimise les risques de conflit avec la vocation du site et qu'à la limite, il puisse ajouter à l'offre touristique et patrimoniale de Val-Jalbert
 - Il fallait démontrer la capacité du promoteur à s'adapter et à faire évoluer son projet
 - Il fallait aussi faire la démonstration que l'énergie communautaire était une voie d'avenir pour le développement de projets d'énergie

- ✓ **L'acceptabilité sociale et sa gestion au sein de la Société de l'énergie communautaire du Lac-Saint-Jean:**
 - **Une valeur organisationnelle supportée par les administrateurs**
 - **Elle influence les pratiques de l'ensemble de l'organisation et celles des collaborateurs**
 - **Pose d'un diagnostic social**
 - **Examen approfondi de l'environnement, de ce qui l'influence, de ce qui préoccupe les citoyens, etc.**
 - **Élaboration d'une stratégie sociale**

✓ Des mesures concrètes au plan opérationnel pour favoriser l'acceptabilité sociale de ses projets:

- L'embauche d'un agent de liaison communautaire
- L'organisation et la tenue d'un processus de préconsultation en amont du dépôt de l'étude d'impact sur l'environnement
- Rencontres soutenues avec des acteurs clés (municipalités d'accueil, propriétaires et gestionnaires fonciers, etc.)
- Déploiement d'outils de communication publique (site internet, Facebook, Twitter, centres de documentation, etc.)

✓ Le rôle de l'agent de liaison communautaire:

- **Prise en compte des préoccupations des citoyens, organismes et autres parties intéressées par le projet**
- **Faire le lien et sensibiliser l'organisation aux préoccupations exprimées**
- **Effectuer les suivis auprès des citoyens**
- **Être en quelque sorte le porte-voix de ceux et celles qui sont plus réfractaires à s'exprimer lors de rencontres publiques**

Développer un réseau «d'antennes» sur le terrain

- ✓ **La préconsultation: une structure efficace mise en place volontairement par le promoteur**

Processus en trois étapes :

1. Séance d'information et de consultation

- Présentation générale du projet et de la démarche de préconsultation

2. Ateliers thématiques

- Raison d'être du projet et infrastructures proposées
- Impacts appréhendés et mesures d'atténuation envisagées

3. Séance de validation des résultats

- ✓ **Les outils de support précédant chacune des rencontres du processus de préconsultation:**
- **La tenue des rencontres est toujours précédée d'importantes activités de communication (communiqués, publicités)**
 - **Des documents explicatifs sont produits afin que les citoyens puissent les conserver et les consulter**
 - **Des comptes-rendus des discussions sont produits**
 - **L'animation des rencontres est confiée à une personne neutre qui favorise la participation citoyenne**
 - **Tous les documents produits lors de la préconsultation peuvent être consultés ou téléchargés sur le site internet**

✓ Les avantages du processus de préconsultation:

- Informer la communauté sur le projet et ses impacts appréhendés
- Connaître les préoccupations et les opinions des participants
- Valider et compléter l'évaluation préliminaire des impacts du projet
- Bonifier techniquement le projet et intégrer les préoccupations et les recommandations des citoyens au contenu de l'étude d'impact sur l'environnement
- Excellente préparation en vue des audiences du BAPE

✓ La contribution des partenaires à l'acceptabilité sociale:

- **Entente entre les partenaires pour l'utilisation des bénéfices**
 - Objectif: Support à des projets de développement territoriaux
- **Ouverture volontaire des registres par les partenaires municipaux lors de l'adoption des règlements d'emprunt pouvant mener à la tenue d'un référendum**
 - MRC DR 2,5% population = 640 signatures nécessaires ➔ 23 signatures
 - MRC MC 2,5% population = 600 signatures nécessaires ➔ 6 signatures

Une approche communautaire et de développement durable

La Société, ses
projets

Un peu d'histoire

Acceptabilité sociale

Conseils et
suggestions

23

✓ Pourquoi le projet de Val-Jalbert a survécu à l'arrêt du programme des minicentrales, le 5 février 2013 ?

1. Il avait déjà obtenu l'autorisation gouvernementale d'aller de l'avant
2. Le partenariat novateur avec la communauté innue
3. Le ministère de la Culture et des Communications comprenait l'enjeu d'assurer la pérennité du site touristique
4. Les conclusions du rapport du BAPE étaient positives et l'une d'elles reconnaissait la qualité de la gestion de l'acceptabilité sociale

«Le projet Val-Jalbert est l'une des initiatives de développement durable les plus prometteuses que porte le Québec» - Patrick Côté (Valéo) et Patrick Déry (GREB)

✓ Des constats qui s'imposent :

- Notre crédibilité de promoteur s'acquiert grâce à la transparence sur les enjeux
- Ne jamais rien prendre pour acquis même après un rapport positif du BAPE (l'acceptabilité sociale évolue rapidement)
- Éviter, dans la mesure du possible, que les étapes d'approbation finales de vos projets coïncident avec des changements politiques
- Les médias sociaux ont la cote et facilitent la mobilisation des opposants ainsi que la diffusion d'informations non-vérifiées dont l'unique objectif est de nuire au projet
- Mieux utiliser ces médias et développer des réseaux de contacts favorables pour contrebalancer le débat public

✓ Des recommandations utiles pour le futur:

- **Il devient primordial de revaloriser la filière**
 - Elle est plus avantageuse sur le plan de l'environnement et des coûts
 - Elle est aussi très intéressante sur le plan du développement économique régional
 - Elle offre l'opportunité d'agir comme levier de développement pour la réalisation de projets complémentaires
- **Le niveau de participation des communautés dans les projets devra être augmenté**
- **Les projets à faible impact sur l'environnement, à forte valeur ajoutée sur le plan des bénéfices économiques aux communautés, devront être priorités**

Merci de votre attention!



Société de l'énergie
communautaire
du Lac-Saint-Jean